

NISSAN SUNNY 5 Drs. 1991

MERK: TOBO  
TYPE: 901 1774

Max. massa a.h.w. 1560 kg  
Max. Verticale last 75 kg

Nr. Typegoedkeuring: RDW 0801 4792

(c) TOBO B.V. 4-4-1991

De kentekenplaat moet over het gehele oppervlak zichtbaar zijn en zonodig al dan niet met bijbehorende verlichting worden verplaatst.

Voor de afgifte van een aanvullingsblad bij het kentekenbewijs van personen-auto's dient u een formulier aan te vragen bij de Rijksdienst voor het Wegverkeer of bij een dienstkringkantoor van de RDW.  
Het op het typeplaatje of op deze handleiding voorkomende typegoedkeuringsnummer van de trekrichting en/of kogel dient u op het aanvraagformulier in te vullen.

Raadpleeg uw dealer voor de max.massaa die uw wagen mag trekken.

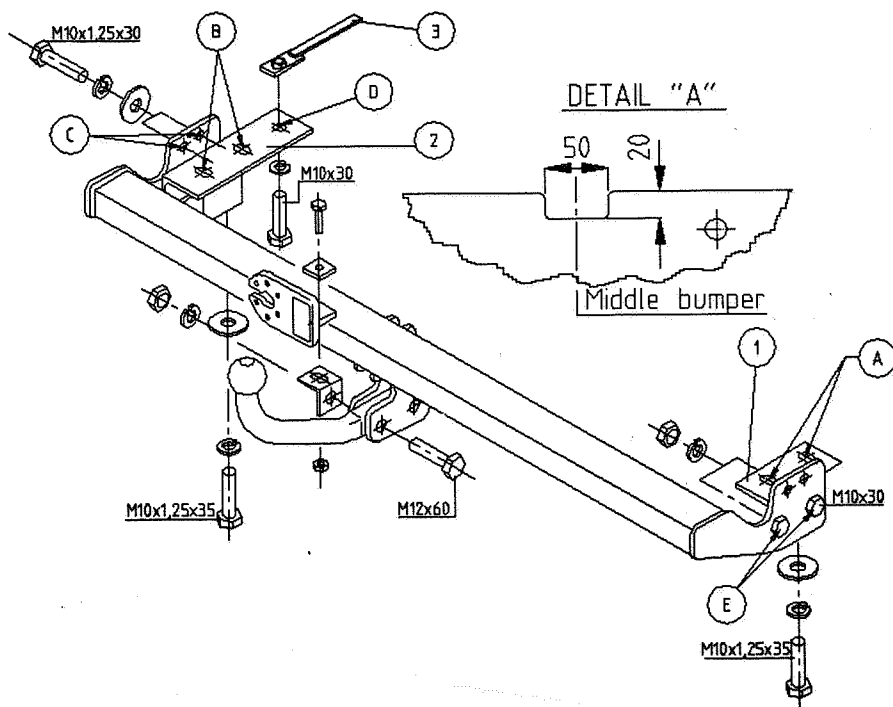
Indien een hulpkoppeling wordt gemonteerd dienen deze bouten M10 met een aanhaalmoment van 46Nm te worden vastgezet.

#### 901 1774 MONTAGEHANDLEIDING

1. Meegeleverde onderdelen en bevestigingsmaterialen van de trekhaak verwijderen. Eventueel aanwezige kit ter plaatse van de bevestigingspunten verwijderen.
2. Demonteer linker en rechter sleepoog, deze komen te vervallen.
3. Maak rechts achter de uitlaatbevestigingssteun los.
4. Demonteer de bumper.
5. Monteer de steunen "1" en "2" aan de trekhaak ter plaatse van de punten "E" volgens tekening d.m.v. de bouten M10x30 incl. veerringen en moeren.
6. Monteer de trekhaak waarbij de gaten "A", "B" en "C" van de trekhaak overeenkomen met de bevestigingspunten van de wagen nl. bij "A" en "B" d.m.v. de bouten M10x1,25x35 incl. veer- en sluitringen en bij "C" d.m.v. de bouten M10x1,25x30 incl. veer- en sluitringen.
7. Plaats contrastrip "3" via het aanwezige gat in het chassis. Boor nu gat "D" van buiten naar binnen door het chassis op tot  $\varnothing 11$ , daarna monteren met bout M10x30 incl. veerringen.
8. Zet de trekhaak vast. Hierbij de volgende aanhaalmomenten hanteren:  
M 8 - 23 Nm  
M 10x1,25 - 49 Nm  
M 12 - 79 Nm
9. Maak uitsparing in de bumper ter grootte van 50x20mm zie Detail "A"
10. Monteer de bumper.
11. Monteer het kogeldeel incl. hoekijzer volgens tekening d.m.v. de bouten M12x70 incl. veerringen en moeren.
12. Monteer de stekkerdoosplaat
13. Het is noodzakelijk om na ca. 1000km gebruik, de boutverbindingen na te trekken (volgens gegeven aanhaalmomenten).

#### MEEGELEVERDE ONDERDELEN

|    |             |             |
|----|-------------|-------------|
| 4  | Zeskantbout | M10x1,25x30 |
| 4  | Zeskantbout | M10x1,25x35 |
| 5  | Zeskantbout | M10x30      |
| 13 | Veerring    | M10         |
| 8  | Sluitring   | M10         |
| 4  | Moer        | M10         |
| 2  | Zeskantbout | M12x70      |
| 2  | Veerring    | M12         |
| 2  | Moer        | M12         |



NISSAN SUNNY 5 port 1991

MARQUE: TOBO

TYPE : 901 1774

Max. poids de remorque 1560 kg

Max. poids de verticale 75 kg

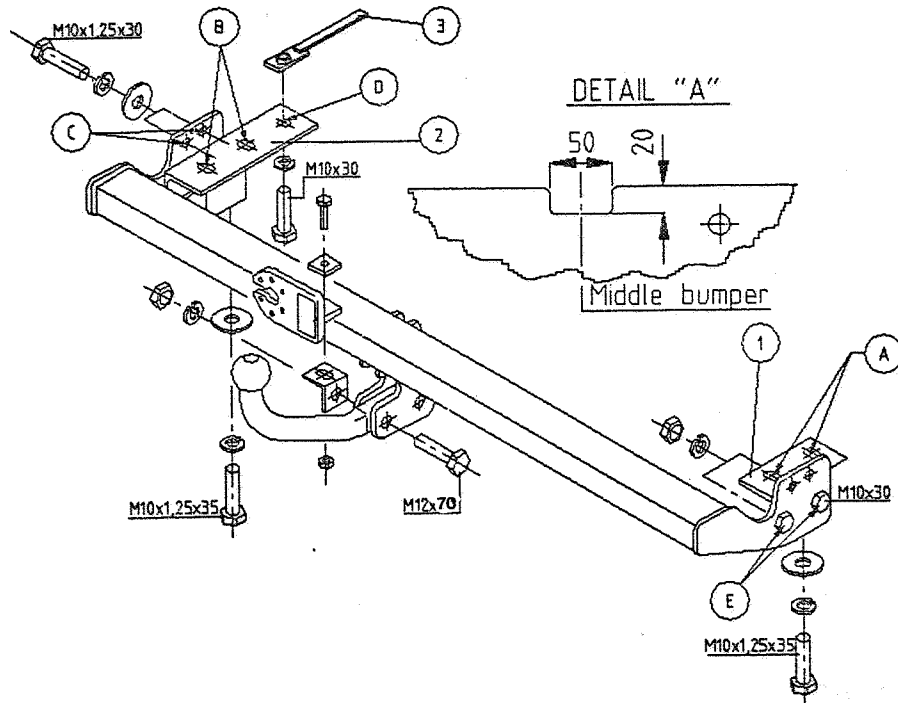
Numéro de Type-approbation

Hollandais: RDW 0801 4792

(c) TOBO B.V. 22-04-91

### 901 1774 DESCRIPTION DE MONTAGE

1. Enlever les accessoires et pièces de fixation du crochet d'attelage. Eventuellement enlever le "kit" se trouvant aux endroits des points de fixation. Contrôler sur la base de la liste avec accessoires.
2. Démontez gauche et droit l'oeillet de Remorquage, ils ne serviront plus.
3. Défaire droit (arrière) le support à fixation d'échappement.
4. Démontez le pare-chocs.
5. Monter les supports "1" et "2" au crochet d'attelage sur place des points "E" comme dessin au moyen des boulons M10x30 incl. des Rondelles et des écrous.
6. Monter le crochet d'attelage, où les trous "A", "B" et "C" d'attelage correspondent avec les points de fixation de la voiture, près "A" et "B" au moyen des boulons M10x1,25x35 incl. des Rondelles et des anneaux de fermeture et près "C" au moyen des boulons M10x1,25x30 incl. des Rondelles et des anneaux de fermeture.
7. Placer la contre-bande "3" via le trou présent dans le châssis. Percer maintenant le trou "D" d'extérieur vers intérieur par le châssis sur  $\varnothing 11$  après monter le boulon M10x30 incl. des rondelles.
8. Le crochet d'attelage peut dès lors être fixé. Utilisez une clé dynamométrique, la réglez comme suit:  
M 8 - 23 Nm  
M10x1,25 - 49 Nm  
M12 - 79 Nm
9. Faire une épargne dans le pare-chocs de grande de 50x20 mm, voir détail "A".
10. Monter le pare-chocs.
11. Monter le part du boule incl. le fer d'angle comme dessin au moyen des boulons M12x70 incl. des rondelles et des écrous.
12. Monter la plaque de prise de contact.
13. Après l'utilisation de 1000 km, de contrôler les connexions du boulon (comme les moments de serrer donnés).



**NISSAN SUNNY 5 Doors 1991**

**MARK: TOBO**  
**TYPE: 901 1774**

Max. towing weight 1560 kg  
Max. nose weight 75 kg

Dutch approval number: RDW 0801 4792

(c) TOBO B.V. 21-05-91

**901 1774 FITTING INSTRUCTIONS**

1. Unpack the towing bracket and check its contents against the parts list. If necessary, remove the underseal from around the fitting points of the luggage compartment/frame members.
2. Dismount the left and right towing ring. (These won't be used anymore).
3. Remove, on the right side behind, the exhaust fastening support.
4. Dismount the bumper.
5. Mount the supports "1" and "2" on the towbar at the points "E" (see drawing) using the bolts M10x30 incl. spring washers and nuts.
6. Mount the towbar, by which the holes "A", "B" and "C" of the towbar are corresponding with the fitting points of the car; at "A" and "B" with the bolts M10x1,25x35, incl. spring- and plain washers and at "C" with the bolts M10x1,25x30 incl. spring- and plain washers.
7. Place the backing strip "3" via the existing hole into the frame. Drill the hole "D" from the outside to the inside through the frame at  $\varnothing 11$ , and mount this with bolt M10x30 incl. spring washers.
8. Secure the towbar using a torque-wrench. Torque the bolts as follows:  
M 8 - 23 Nm  
M10x1,25 - 49 Nm  
M12 - 79 Nm
9. Make a spare in the bumper of 50x20 mm. (See detail "A").
10. Mount the bumper.
11. Mount the ball part incl. angle iron (see drawing) with the bolts M12x70 incl. spring washers and nuts.
12. Mount the socket plate.
13. After about 1000 used km, retighten the bolts and nuts (as given).

**PROVIDED PARTS AND SECURING MATERIALS**

|    |                |             |
|----|----------------|-------------|
| 4  | bolts          | M10x1,25x30 |
| 4  | bolts          | M10x1,25x35 |
| 5  | bolts          | M10x30      |
| 13 | spring washers | M10         |
| 8  | plain washers  | M10         |
| 4  | nuts           | M10         |
| 2  | bolts          | M12x70      |
| 2  | spring washers | M12         |
| 2  | nuts           | M12         |

**NISSAN SUNNY 5 Türlig 1991**

**MARKE: TOBO**  
**TYPE : 901 1774**

Max. Anhängelast 1560 kg  
Max. Stützlast 75 kg

Holländische Prüfungsnummer: RDW 0801 4792

(c) TOBO B.V. 21-05-91

**901 1774 ANBAU ANWEISUNG**

1. Mitgelieferte Befestigungsteile von der Anhängervorrichtung entfernen. Im Bereich der Anlageflächen de Unterbodenschutz sauber abkratzen.
2. Linke und Rechte Abschleppöse demontieren. (Dieser verfallen).
3. Den Auspuffbefestigungsstütze rechts hinter lösen.
4. Den Stossfänger demontieren.
5. Die Stütze "1" und "2" an der Anhängervorrichtung bei Stelle "E" montieren (siehe Zeichnung) mit Schrauben M10x30 incl. Federringen und Muttern.
6. Die Anhängervorrichtung montieren, wobei die Bohrungen "A", "B" und "C" von der Anhängervorrichtung übereinstimmen mit der Befestigungspunkten von dem Wagen; bei "A" und "B" mit Schrauben M10x1,25x35 incl. Federringen und Unterlegscheiben und bei "C" mit Schrauben M10x1,25 incl. Federringen und Unterlegscheiben.
7. Die Gegenplatte "3" via die Anwesende Bohrungen ins Chassis stellen. Bohrung "D" von Aussen nach Innen durch dem Chassis bis  $\varnothing 11$  auf bohren und mit Schraube M10x30 incl. Federringen montieren.
8. Die Anhängervorrichtung ausrichten und alle Schrauben mit folgendem Drehmoment anziehen:  
M 8 - 23 Nm  
M10x1,25 - 49 Nm  
M12 - 79 Nm
9. Eine Aussparung im Stossfänger von 50x20 mm machen (siehe Detail "A").
10. Den Stossfänger montieren.
11. Den Kugelteil incl. Winkeleisen mit Schrauben M12x70 incl. Federringen und Muttern montieren. (siehe Zeichnung).
12. Die Steckdosenplatte montieren.
13. Nach zirka 1000 km die Bolzenverbindung nachziehen (wie angegeben).

**MITGELIEFERTE BEFESTIGUNGSTEILE**

|    |                  |             |
|----|------------------|-------------|
| 4  | Schrauben        | M10x1,25x30 |
| 4  | Schrauben        | M10x1,25x35 |
| 5  | Schrauben        | M10x30      |
| 13 | Federringen      | M10         |
| 8  | Unterlegscheiben | M10         |
| 4  | Muttern          | M10         |
| 2  | Schrauben        | M12x70      |
| 2  | Federringen      | M12         |
| 2  | Muttern          | M12         |

### **901 1774 ASENNUSOHJEET**

1. Pura vetokoukku pakkauksesta ja tarkasta osaluettelosta, että kaikki osat ovat mukana.  
Poista tarvittaessa alustamassa vetokoukun kiinnityspisteistä tavaratilan pohjassa ja runkopalkeissa.
2. Irrota vasen ja oikea hinaussilmukka, joita ei enää käytetä.
3. Irrota takaa oikealta pakoputken kannatin.
4. Irrota puskuri.
5. Kiinnitä kannattimet "1" ja "2" vetokoukkuun reikiin "E" kuvan mukaan ruuvien M10x30, jousialuslevyjen ja mutterien avulla.
6. Kiinnitä vetokoukku autoon ruuvien M10x1,25x35, jousialuslevyjen ja sileiden aluslevyjen avulla kiinnityspisteistä "A" ja "B" sekä ruuvien M10x1,25x30, jousialuslevyjen ja sileiden aluslevyjen avulla kiinnityspisteestä "C".
7. Aseta tukipanta "3" rungossa olevaan valmiiseen reikään. Avarra reikä "D" ulkoapäin sisälle päin rungon läpi kokoon Ø 11 mm. Kiinnitä panta ruuvin M10x30 ja jousialuslevyn avulla.
8. Kiristä vetokoukun kaikki kiinnitykset momenttiavaimen avulla:  
M8 - 23 Nm  
M10x1,25 - 49 Nm  
M12 - 79 Nm
9. Tee puskuriin loveus 50x20 mm (ks. mallikuvaa A).
10. Asenna puskuri.
11. Kiinnitä kuulapää ja kulmatuki kuvan mukaan ruuvien M12x70, jousialuslevyjen ja mutterien avulla.
12. Kiinnitä pistorasian kannatinlevy.
13. Noin 1000 km:n ajon jälkeen ruuvit ja mutterit on kiristettävä.

### **MUKANA TOIMITETUT KIINNITYSOSAT**

|                   |             |
|-------------------|-------------|
| 4x Ruuvi          | M10x1,25x30 |
| 4x Ruuvi          | M10x1,25x35 |
| 5x Ruuvi          | M10x30      |
| 13x Jousialuslevy | M10         |
| 8x Sileä aluslevy | M10         |
| 4x Mutteri        | M10         |
| 2x Ruuvi          | M12x70      |
| 2x Jousialuslevy  | M12         |
| 2x Mutteri        | M12         |